



NOTA MENSUAL

Telecomunicaciones

ESTAD/SG/0009/14

Febrero 2014

Índice

1. Instantánea del mes	3
<hr/>	
2. Telefonía fija	4
<hr/>	
a) Líneas	4
b) Portabilidad y preselección	5
3. Telefonía Móvil	6
<hr/>	
a) Líneas	6
b) Portabilidad	8
4. Banda ancha	10
<hr/>	
a) Banda ancha minorista	10
b) Banda ancha mayorista	12

NOTAS

1) Los datos que se recogen en la Nota Mensual a partir de enero 2013 son los aportados por ocho operadores de telefonía fija y 37 de telefonía móvil (22 operadores reportan líneas y 37 reportan datos de portabilidad). Se trata de datos no consolidados, sometidos, en ocasiones, a corrección posterior por parte de los operadores.

2) A partir de enero 2014 se utiliza el dato de población definitivo publicado por el INE para enero de 2013, que asciende a 46.727.890 habitantes.

1. LÍNEAS FIJAS

	TELEFONÍA FIJA
Variación mensual	-5.588
Residencial	19.622
Negocios	-25.210
Acumulado anual	-9.023
Parque total	18.882.593
Tasa de variación del parque total (Febrero 2014 – Febrero 2013)	-1,0%

2. LÍNEAS MÓVILES¹

	TELEFONÍA MÓVIL
Variación mensual	-66.744
Líneas prepago	-165.546
Líneas postpago	138.380
Datacards	-39.578
Acumulado anual	-95.416
Parque líneas móviles	51.946.202
Líneas asociadas a máquinas (M2M)	3.151.169
Parque total	55.097.371
Tasa de variación del parque total (Febrero 2014 – Febrero 2013)	-0,4%

3. LÍNEAS DE BANDA ANCHA²

	BANDA ANCHA
Variación mensual	69.030
DSL ³	17.820
HFC ⁴	10.071
FTTH ⁵	41.139
Acumulado anual	147.408
Parque total	12.377.381
Tasa de variación del parque total (Febrero 2014 – Febrero 2013)	6,0%

¹ Movistar ha realizado un ajuste en sus líneas prepago en 2014 y Happy Móvil ha realizado un cambio en el histórico de enero 2014.

² Telecable de Asturias ha realizado un cambio en sus líneas de enero 2014.

³ *Digital Subscriber Line*. Término que designa un conjunto de tecnologías desplegadas sobre pares de cobre de abonado para proporcionar servicios de banda ancha.

⁴ *Hybrid fibre-coaxial*. Red de acceso de banda ancha que se compone de un tramo de fibra óptica hasta un punto y de un tramo de cable coaxial desde este punto hasta las instalaciones de los abonados.

⁵ *Fibre-to-the-Home*. Configuración de red de acceso, en la cual se despliega fibra óptica hasta el hogar del usuario

2. TELEFONÍA FIJA

A) LÍNEAS

En el mes de febrero el total de líneas fijas disminuyó en 5.588 líneas. El mes cerró con un total de 18.882.593 líneas, lo que representa una disminución interanual del 1,0 por 100 y una proporción de 40,4 líneas por cada 100 habitantes.

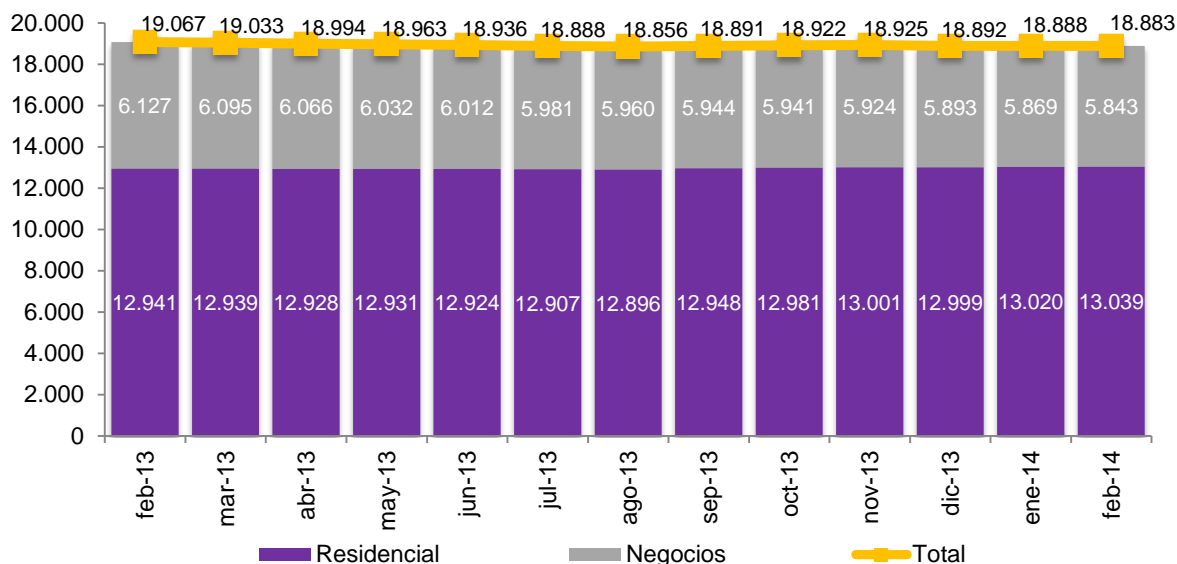
4. LÍNEAS ACUMULADAS

	Febrero 2014	Tasa de variación Feb. 2014 – Feb. 2013
Residencial	13.039.146	0,8%
Negocios	5.843.447	-4,6%
Total	18.882.593	-1,0%

5. PENETRACIÓN⁶

	Febrero 2013	Febrero 2014
Líneas / 100 habitantes	40,8	40,4

6. EVOLUCIÓN DE LAS LÍNEAS DE TELEFONÍA FIJA (en miles)



⁶ A partir de enero 2014 se utiliza el dato de población definitivo publicado por el INE para enero de 2013, que asciende a 46.727.890 habitantes.

B) PORTABILIDAD⁷ Y PRESELECCIÓN⁸

En el mes de febrero se portaron 174.165 números fijos, un 3,6 por 100 más que en febrero del año anterior. El número de líneas preseleccionadas durante el mes disminuyó en 8.663 líneas.

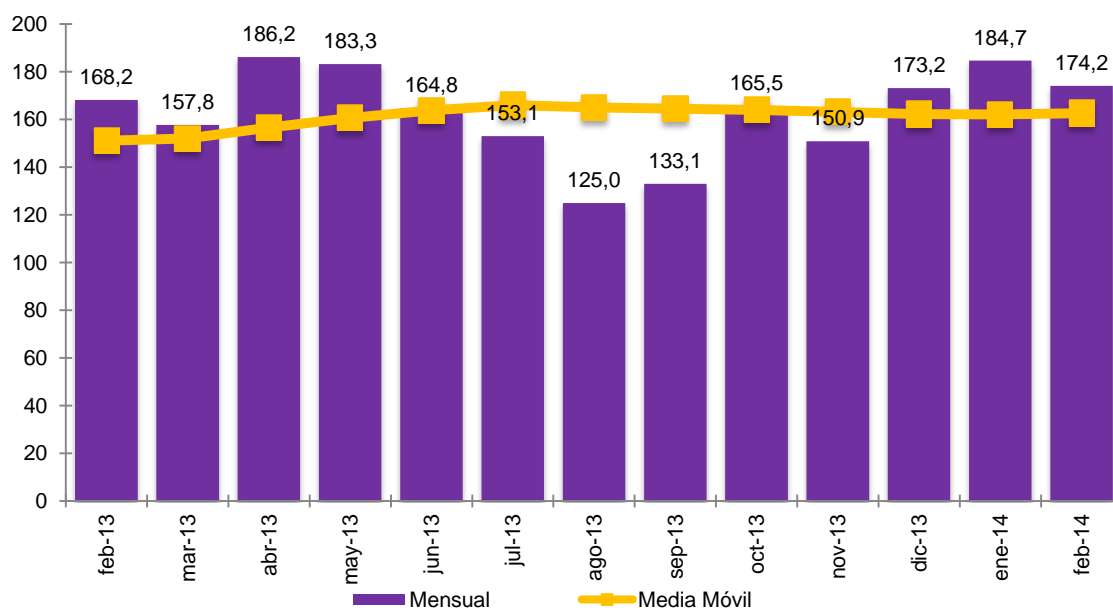
7. PORTABILIDAD Y PRESELECCIÓN

	Febrero 2013	Febrero 2014
Mensual portabilidad	168.191	174.165
Mensual preselección	-8.569	-8.663

8. PORTABILIDAD Y PRESELECCIÓN ACUMULADAS

	Febrero 2014	Tasa de variación Feb. 2014 – Feb. 2013
Acumulado anual portabilidad	358.853	1,5%
Acumulado anual preselección	-14.908	28,9%

9. EVOLUCIÓN MENSUAL DE LA PORTABILIDAD Y MEDIA MÓVIL (en miles)



⁷ Posibilidad que tiene el usuario de telefonía de mantener su número cuando cambia de operador para su línea fija.

⁸ Posibilidad que permite a los usuarios cursar determinados tráficos telefónicos con otro operador distinto al que le provee el acceso físico sin necesidad de marcar el código de selección de este operador.

3. TELEFONÍA MÓVIL

A) LÍNEAS MÓVILES⁹

En el mes de febrero, el total de líneas móviles y datacards decreció en 66.744 líneas. A su vez, el parque de líneas móviles perdió 27.166 líneas y el de datacards decreció en 39.578 líneas. El mes se cierra con un parque de líneas móviles de 51.946.202, lo que supone un 1,2 por 100 menos de líneas respecto al total registrado en febrero de 2013.

10. LÍNEAS ACUMULADAS

	Febrero 2014	Tasa de variación Feb. 2014 – Feb. 2013
Líneas Prepago	15.354.626	-11,0%
Líneas Pospago	34.698.841	5,5%
Datacards	1.892.735	-20,9%
Parque líneas móviles	51.946.202	-1,2%
Líneas asociadas a máquinas (M2M)	3.151.169	10,1%
Parque Total	55.097.371	-0,4%

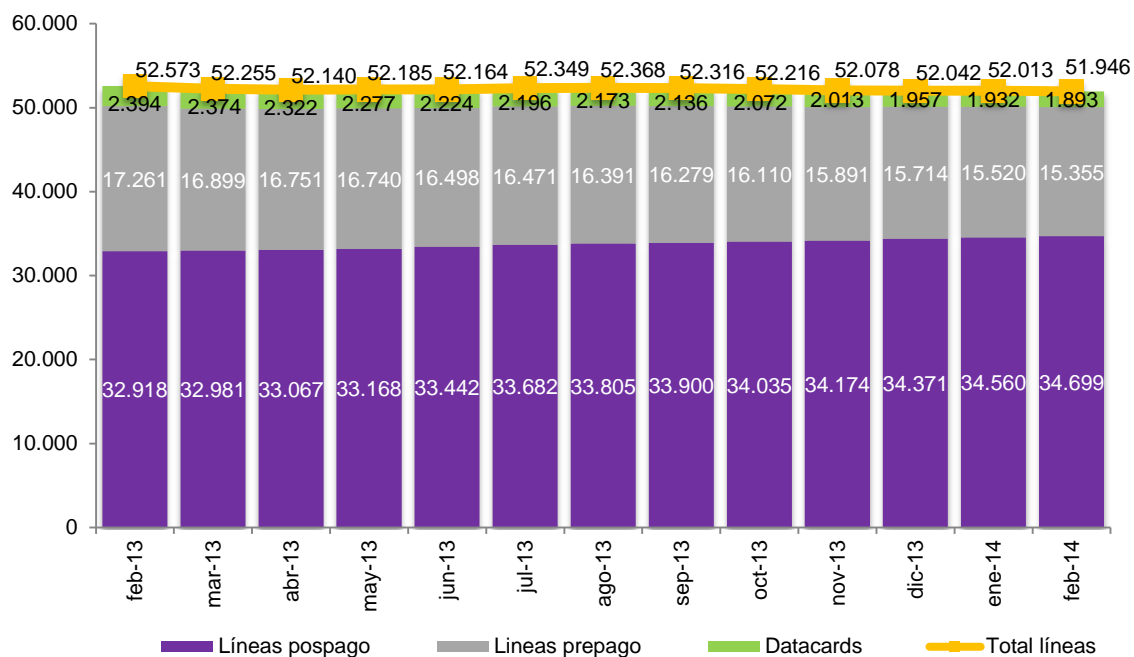
11. PENETRACIÓN¹⁰

	Febrero 2013	Febrero 2014
Líneas móviles y datacards	112,5	111,2
Líneas móviles, datacards y M2M	118,5	117,9

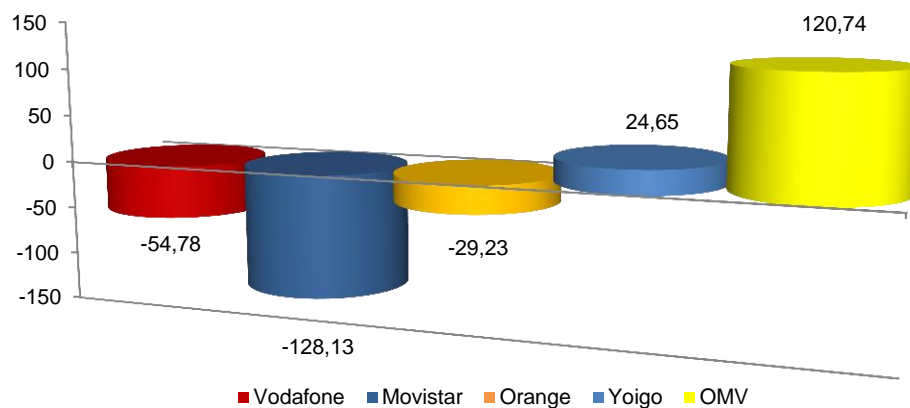
⁹ El concepto líneas móviles integra las líneas asociadas a comunicaciones personales, es decir, líneas vinculadas a un terminal móvil y/o datacard. Se excluyen las líneas asociadas a servicios de telemetría y/o telecontrol (M2M). En consecuencia, los gráficos 12, 13 y 14 no tienen en cuenta las líneas asociadas a servicios de telemetría y/o telecontrol (M2M).

¹⁰ A partir de enero 2014 se utiliza el dato de población definitivo publicado por el INE para enero de 2013, que asciende a 46.727.890 habitantes.

12. EVOLUCIÓN DEL PARQUE DE LÍNEAS MÓVILES (en miles)



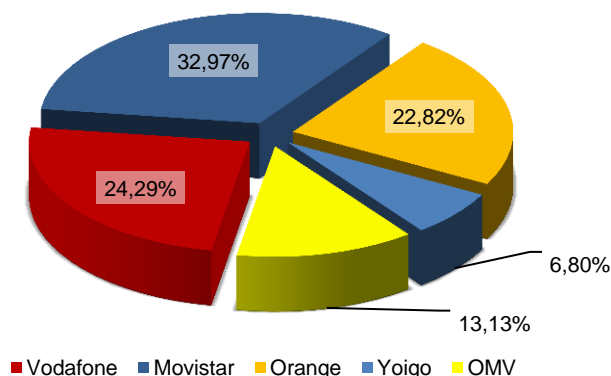
13. GANANCIA NETA MENSUAL DE LÍNEAS (en miles)¹¹



¹¹ A partir de enero 2014 se incluyen las líneas de Tuenti (sumadas a Movistar) así como dejan de contabilizarse las líneas de Ortel como operador móvil por el cese de su actividad comercial.

OMV, esto es, Operadores Móviles Virtuales, se trata de operadores que no disponen de licencia para uso del espectro radioeléctrico pero que tienen contratos suscritos con algún operador de red y pueden ofrecer el servicio final utilizando la red de alguno de éstos.

14. CUOTA DE MERCADO DE LÍNEAS MÓVILES



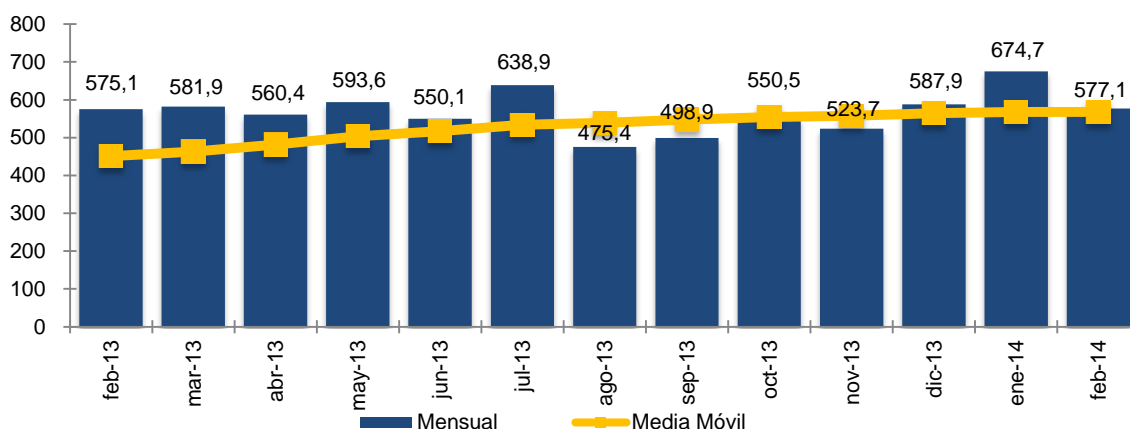
B) PORTABILIDAD¹²

En el mes de febrero se han portado 577.071 números móviles, lo que supone un aumento del 0,3 por 100 frente al volumen de febrero de 2013.

15. PORTABILIDAD¹³

	Febrero 2014	Tasa de variación Feb.2013 – Feb.2014
Mensual	577.071	0,3%

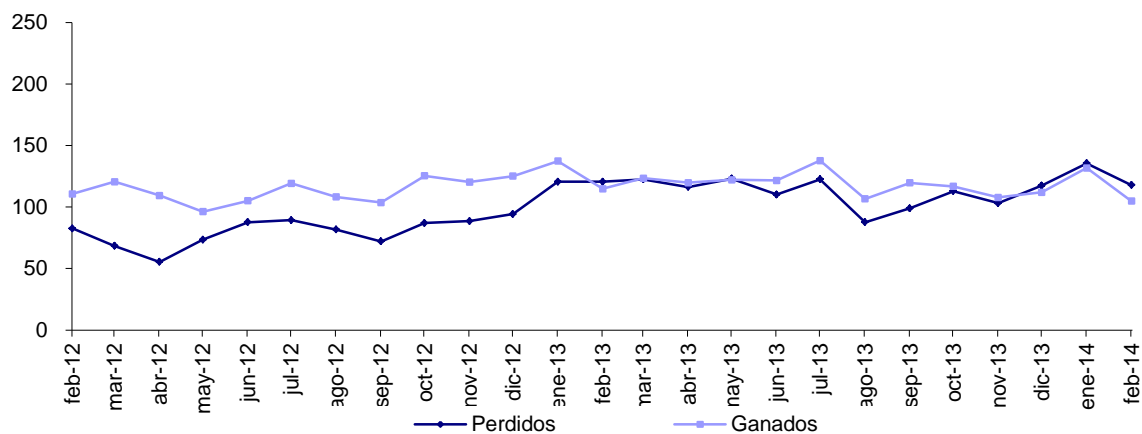
16. EVOLUCIÓN MENSUAL DE LA PORTABILIDAD Y MEDIA MÓVIL (en miles)



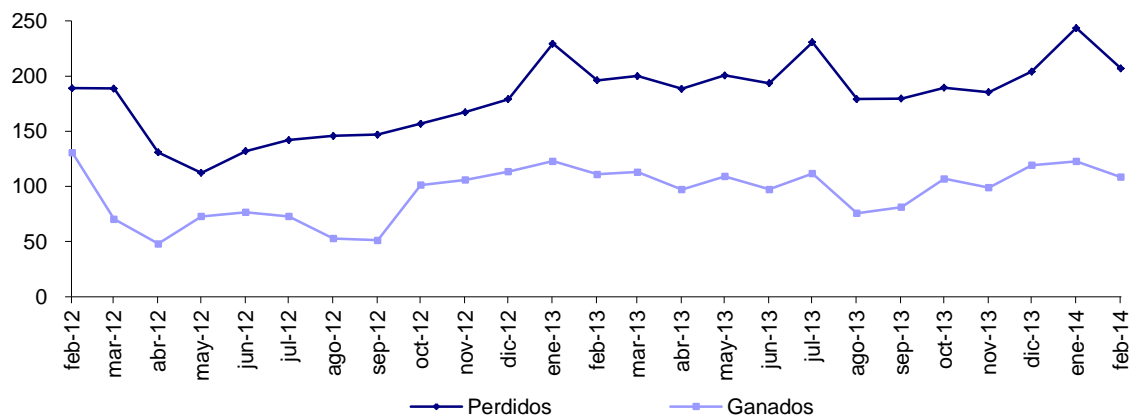
¹² Posibilidad que tiene el usuario de telefonía de mantener su número cuando cambia de operador de telefonía móvil.

¹³ A partir de enero 2014 se utiliza el dato de población definitivo publicado por el INE para enero de 2013, que asciende a 46.727.890 habitantes.

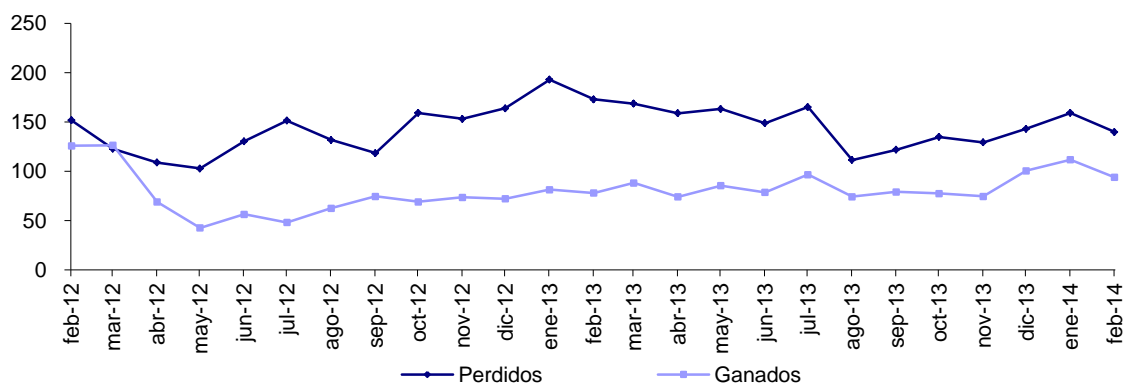
17. EVOLUCIÓN DE ORANGE (en miles)



18. EVOLUCIÓN DE MOVISTAR (en miles)



19. EVOLUCIÓN DE VODAFONE (en miles)



20. LÍNEAS PORTADAS

	Exportados (perdidos)	Importados (ganados)
Movistar	207.076	108.588
Vodafone	140.004	94.001
Orange	117.879	104.794
Yoigo	52.667	75.228
OMV	59.445	194.460

4. BANDA ANCHA

A) BANDA ANCHA MINORISTA¹⁴

En el mes de febrero el número de líneas de banda ancha aumentó en 69.030. El mes se cierra con un total de 12.377.381 líneas, lo que supone un aumento interanual del 6 por 100 y una proporción de 26,5 líneas por cada 100 habitantes.

21. LÍNEAS ACUMULADAS

	Tasa de variación	
	Febrero 2014	Feb. 2014 – Feb. 2013
Parque total	12.377.381	6,0%
DSL ¹⁵	9.634.596	4,1%
Telefónica	5.065.215	-3,8%
Otros	4.569.381	14,7%
HFC	2.047.098	-0,3%
FTTH	695.687	87,0%
Telefónica	668.364	84,3%
Otros	27.323	193,3%

Durante el mes de febrero, las líneas DSL crecieron en 17.820 líneas mientras que las de HFC aumentaron en 10.071 líneas. A su vez, las líneas FTTH

¹⁴ No se incluyen las tecnologías de acceso fijo inalámbrico.

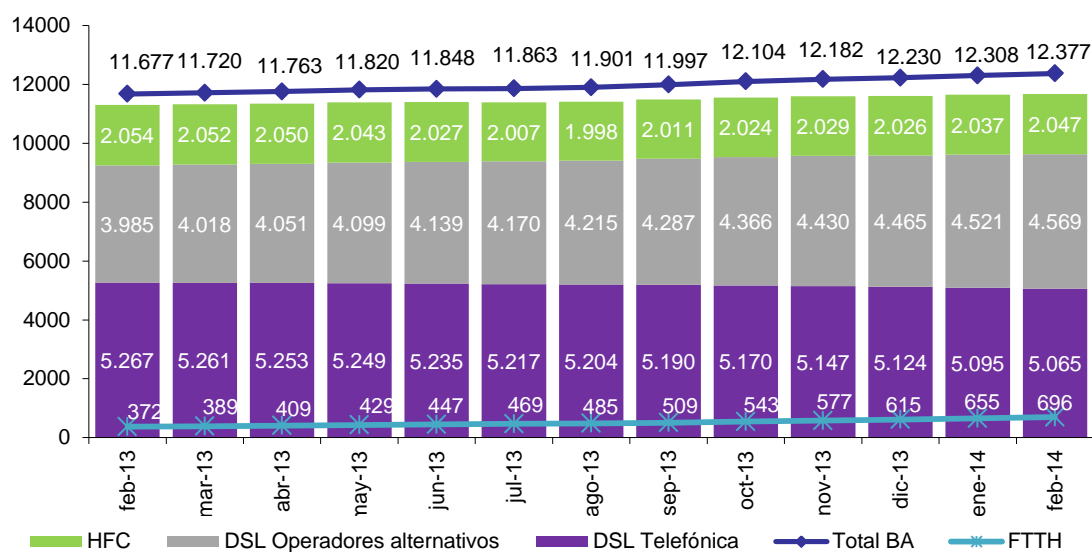
¹⁵ Se asume que todos los bucles totalmente desagregados se emplean para prestar servicio de DSL. En el desglose por tecnología, no se dispone de datos de velocidad contratada.

registraron un aumento de 41.139 líneas y se situaron con un total de 695.687 líneas.

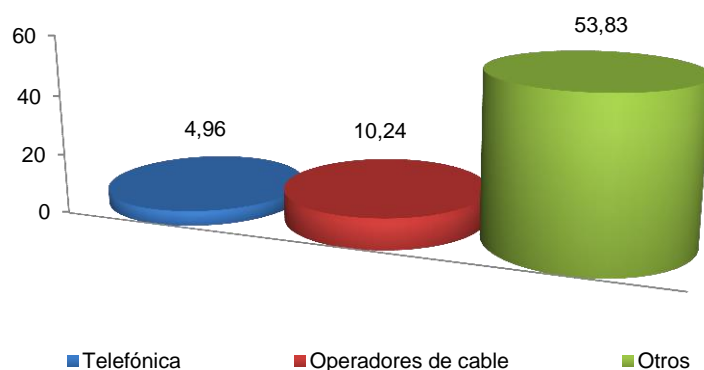
22. PENETRACIÓN¹⁶

	Enero 2013	Enero 2014
Líneas / 100 habitantes	25	26,5

23. EVOLUCIÓN DE LA BANDA ANCHA (en miles)

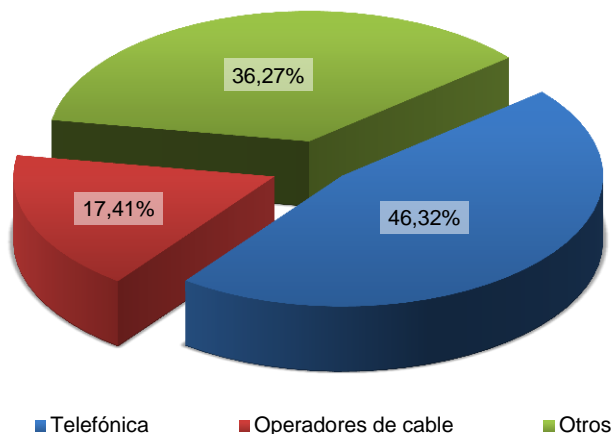


24. GANANCIA NETA MENSUAL DE LÍNEAS DE BANDA ANCHA (en miles)



¹⁶ A partir de enero 2014 se utiliza el dato de población definitivo publicado por el INE para enero de 2013, que asciende a 46.727.890 habitantes.

25. CUOTA DE MERCADO DE LÍNEAS DE BANDA ANCHA



B) BANDA ANCHA MAYORISTA

ACCESO INDIRECTO¹⁷ Y BUCLE DE ABONADO¹⁸

Durante el mes de febrero el acceso indirecto aumentó en 9.692 líneas, situándose a final de mes en 694.890 accesos frente a los 3.874.491 bucles desagregados. Del total de accesos indirectos, un total de 252.433 corresponden a accesos desnudos (indirecto sin STB).

26. ACCESOS INDIRECTOS

	GIGADS ¹⁹	ADSL IP	TOTAL
Variación mensual	-1.424	11.116	9.692
Acumulado total	101.906	592.984	694.890
Tasa de variación del acumulado total (Febr. 14 - Febr. 13)			5,8%

Los bucles desagregados presentaron un incremento de 38.333, representando el 31,3 por 100 de las líneas finales de banda ancha. Por modalidades, los bucles totalmente desagregados aumentaron en 22.368, alcanzando un acumulado total de 2.378.986. Por su parte, los bucles compartidos disminuyeron en 4.641,

¹⁷ Servicio mayorista que permite a un operador ofrecer el servicio de banda ancha conectándose a un número de puntos de la red de Telefónica.

¹⁸ Servicio mayorista a la infraestructura física de Telefónica, por el cual un operador desagrega el acceso físico al cliente final (bucle) para conectarlo a su propia red.

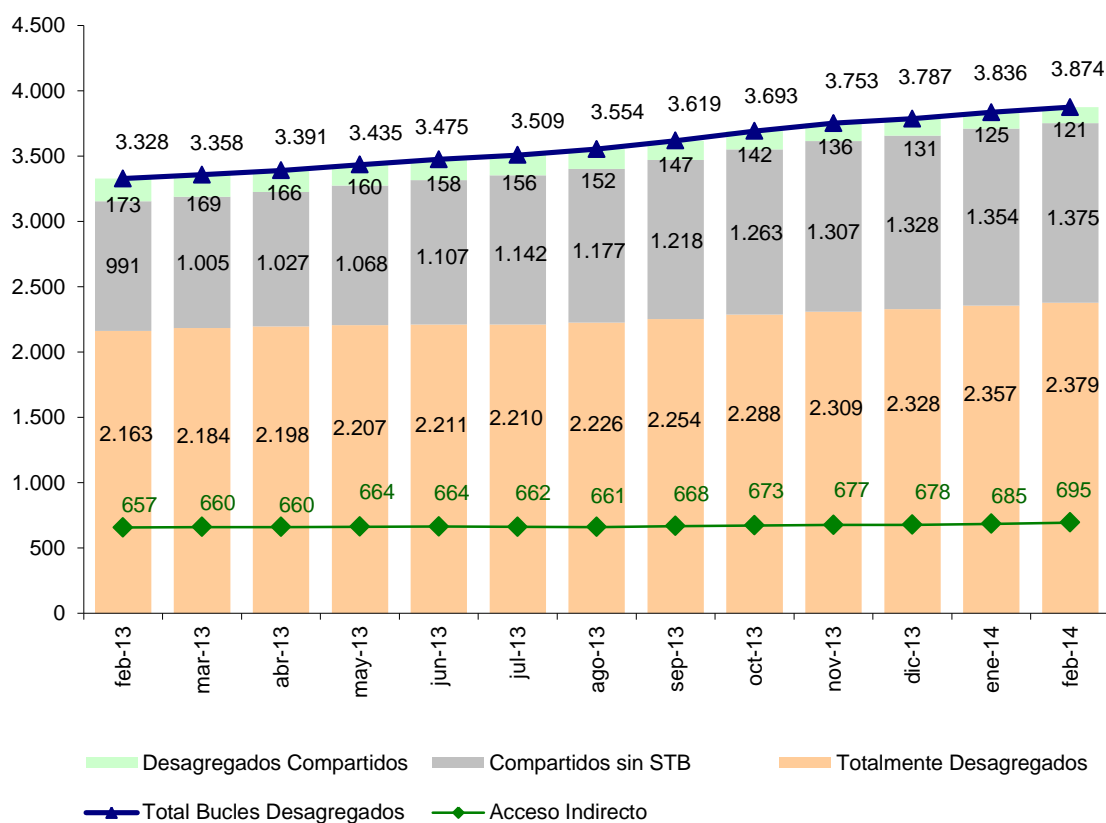
¹⁹ Servicios de acceso indirecto en los que el operador se conecta con la red de Telefónica a nivel ATM - *Asynchronous Transfer Mode*- (GigADSL) y a nivel IP - *Internet Protocol*- (ADSL-IP).

mientras que los bucles compartidos sin STB aumentaron en 20.606 obteniendo un acumulado total de 120.504 y 1.375.001 bucles, respectivamente.

27. BUCLES DESAGREGADOS

	Totalmente desagregados	Compartidos sin STB	Desagregados compartidos	Total bucles
Variación mensual	22.368	20.606	-4.641	38.333
Acumulado total	2.378.986	1.375.001	120.504	3.874.491
Tasa de variación del acumulado total (Feb. 14 - Feb. 13)				16,4%

28. EVOLUCIÓN DE LAS MODALIDADES DE ACCESO²⁰ (en miles)



²⁰ Existen tres tipos de modalidades de contratación del bucle: el acceso totalmente desagregado, en el que el operador alternativo dispone del uso de todo el rango de frecuencias del par de cobre, el acceso compartido sin servicio de telefonía básica, en el que el operador alternativo dispone de las frecuencias altas del par de cobre para ofrecer sus servicios de banda ancha y voz, y el acceso desagregado compartido, en el que Telefónica utiliza las frecuencias bajas para ofrecer el servicio de telefonía fija y el operador alternativo utiliza las frecuencias altas para ofrecer servicios de banda ancha.

