



**COMISIÓN NACIONAL DE LOS  
MERCADOS Y LA COMPETENCIA**



**NOTA MENSUAL**

**Telecomunicaciones**

**ESTAD/SG/0005/14**

**Diciembre 2013**

[www.cnmc.es](http://www.cnmc.es)

# Índice

1. Instantánea del mes	3
<hr/>	
2. Telefonía fija	4
<hr/>	
a) Líneas	4
b) Portabilidad y preselección	5
3. Telefonía Móvil	6
<hr/>	
a) Líneas	6
b) Portabilidad	8
4. Banda ancha	10
<hr/>	
a) Banda ancha minorista	10
b) Banda ancha mayorista	12

## NOTAS

1) Los datos que se recogen en la Nota Mensual a partir de enero 2012 son los aportados por ocho operadores de telefonía fija y 34 de telefonía móvil (22 operadores reportan líneas y 34 reportan datos de portabilidad). Se trata de datos no consolidados, sometidos, en ocasiones, a corrección posterior por parte de los operadores.

2) Se han actualizado las series históricas de penetración de telefonía fija, telefonía móvil y banda ancha en base a las nuevas Cifras de Población del INE basadas en el Censo de Población de 2011. El dato a enero de 2013 asciende a **46.704.314** habitantes.

---

### 1. LÍNEAS FIJAS

---

	<b>TELEFONÍA FIJA</b>
Variación mensual	-26.773
Residencial	4.293
Negocios	-31.066
Acumulado anual	-223.848
Parque total	18.898.084
Tasa de variación del parque total (Dic. 2013 – Dic. 2012)	-1,2%

## **2. LÍNEAS MÓVILES**

	<b>TELEFONÍA MÓVIL</b>
Variación mensual	-14.339
Líneas prepago	-183.519
Líneas pospago	195.021
Datacards	-25.841
Acumulado anual	-1.012.404
Parque líneas móviles	51.869.973
Líneas asociadas a máquinas (M2M)	3.113.374
Parque total	54.983.347
Tasa de variación del parque total (Dic. 2013 – Dic. 2012)	-1,2%

## **3. LÍNEAS DE BANDA ANCHA**

	<b>BANDA ANCHA</b>
Variación mensual	41.674
DSL <sup>1</sup>	13.002
HFC <sup>2</sup>	-2.851
FTTH <sup>3</sup>	31.523
Acumulado anual	659.218
Parque total	12.223.505
Tasa de variación del parque total (Dic. 2013 – Dic. 2012)	5,7%

<sup>1</sup> *Digital Subscriber Line*. Término que designa un conjunto de tecnologías desplegadas sobre pares de cobre de abonado para proporcionar servicios de banda ancha.

<sup>2</sup> *Hybrid fibre-coaxial*. Red de acceso de banda ancha que se compone de un tramo de fibra óptica hasta un punto y de un tramo de cable coaxial desde este punto hasta las instalaciones de los abonados.

<sup>3</sup> *Fibre-to-the-Home*. Configuración de red de acceso, en la cual se despliega fibra óptica hasta el hogar del usuario

## 2. TELEFONÍA FIJA

### A) LÍNEAS

En el mes de diciembre el total de líneas fijas disminuyó en 26.773 líneas. El mes cerró con un total de 18.898.084 líneas, lo que representa una disminución interanual del 1,2 por 100 y una proporción de 40,5 líneas por cada 100 habitantes.

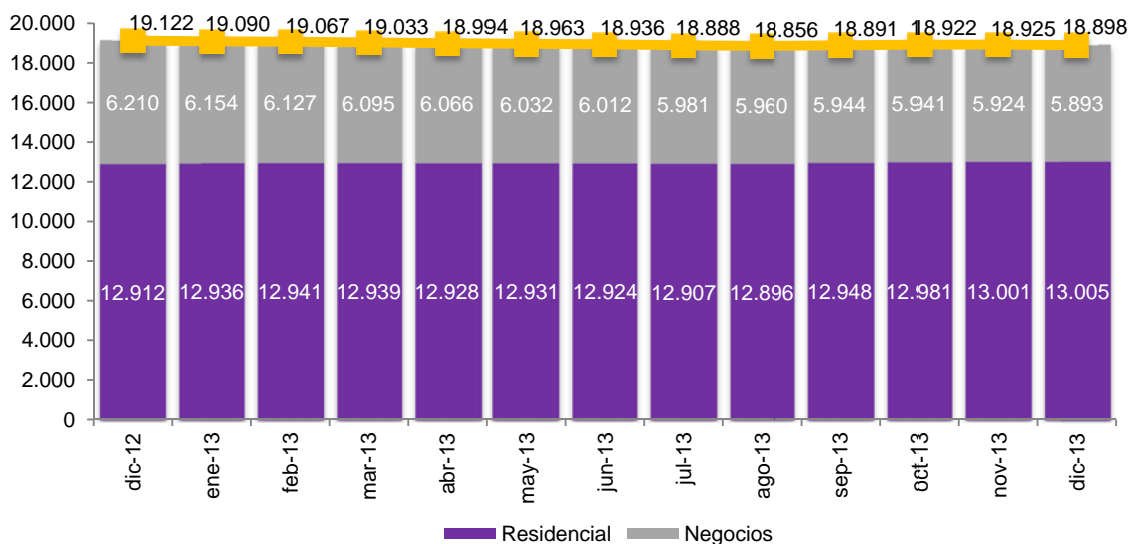
### 4. LÍNEAS ACUMULADAS

	Diciembre 2013	Tasa de variación Dic. 2013 – Dic. 2012
Residencial	13.005.179	0,7%
Negocios	5.892.905	-5,1%
Total	18.898.084	-1,2%

### 5. PENETRACIÓN

	Diciembre 2012	Diciembre 2013
Líneas / 100 habitantes	40,8	40,5

### 6. EVOLUCIÓN DE LAS LÍNEAS DE TELEFONÍA FIJA (en miles)



## B) PORTABILIDAD<sup>4</sup> Y PRESELECCIÓN<sup>5</sup>

En el mes de diciembre se portaron 173.213 números fijos, un 6 por 100 menos que en diciembre del año anterior. El número de líneas preseleccionadas durante el mes disminuyó en 5.206 líneas.

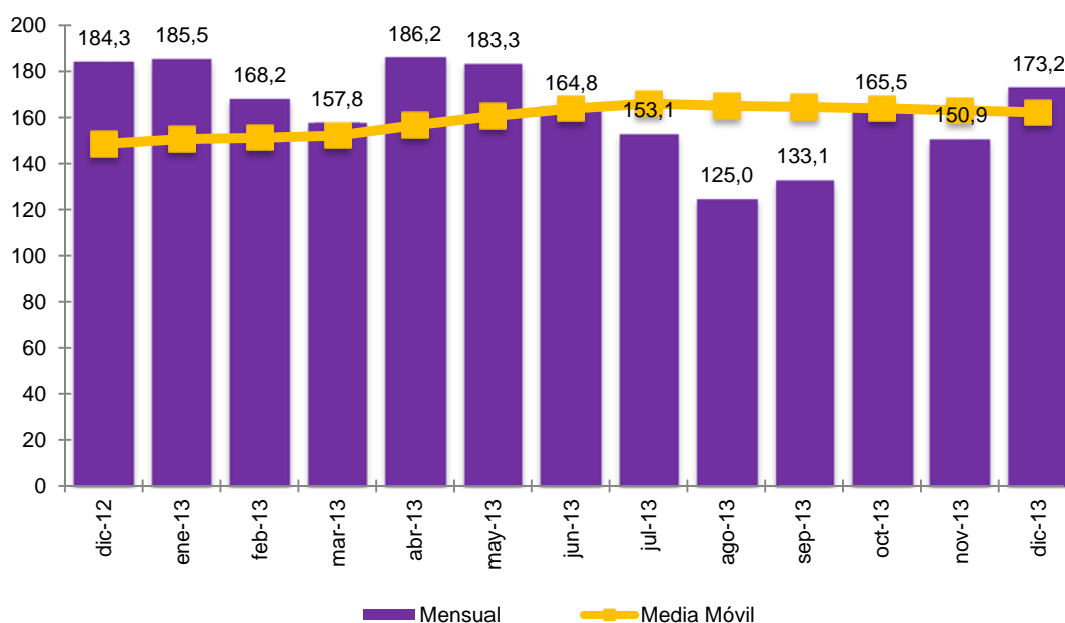
### 7. PORTABILIDAD Y PRESELECCIÓN

	Diciembre 2012	Diciembre 2013
Mensual portabilidad	184.323	173.213
Mensual preselección	-10.831	-5.206

### 8. PORTABILIDAD Y PRESELECCIÓN ACUMULADAS

	Diciembre 2013	Tasa de variación Dic. 2013 - Dic. 2012
Acumulado anual portabilidad	1.946.570	9,2%
Acumulado anual preselección	-104.395	-45,6%

### 9. EVOLUCIÓN MENSUAL DE LA PORTABILIDAD Y MEDIA MÓVIL (en miles)



<sup>4</sup> Posibilidad que tiene el usuario de telefonía de mantener su número cuando cambia de operador para su línea fija.

<sup>5</sup> Posibilidad que permite a los usuarios cursar determinados tráficos telefónicos con otro operador sin necesidad de marcar el código de selección de este operador.

### 3. TELEFONÍA MÓVIL

#### A) LÍNEAS MÓVILES<sup>6</sup>

En el mes de diciembre, el total de líneas móviles y datacards decreció en 14.339 líneas. A su vez, el parque de líneas móviles ganó 11.502 líneas y el de datacards decreció en 25.841 líneas. El mes se cierra con un parque de líneas móviles de 51.869.973, lo que supone un 1,9 por 100 menos de líneas respecto al total registrado en diciembre de 2012.

#### 10. LÍNEAS ACUMULADAS

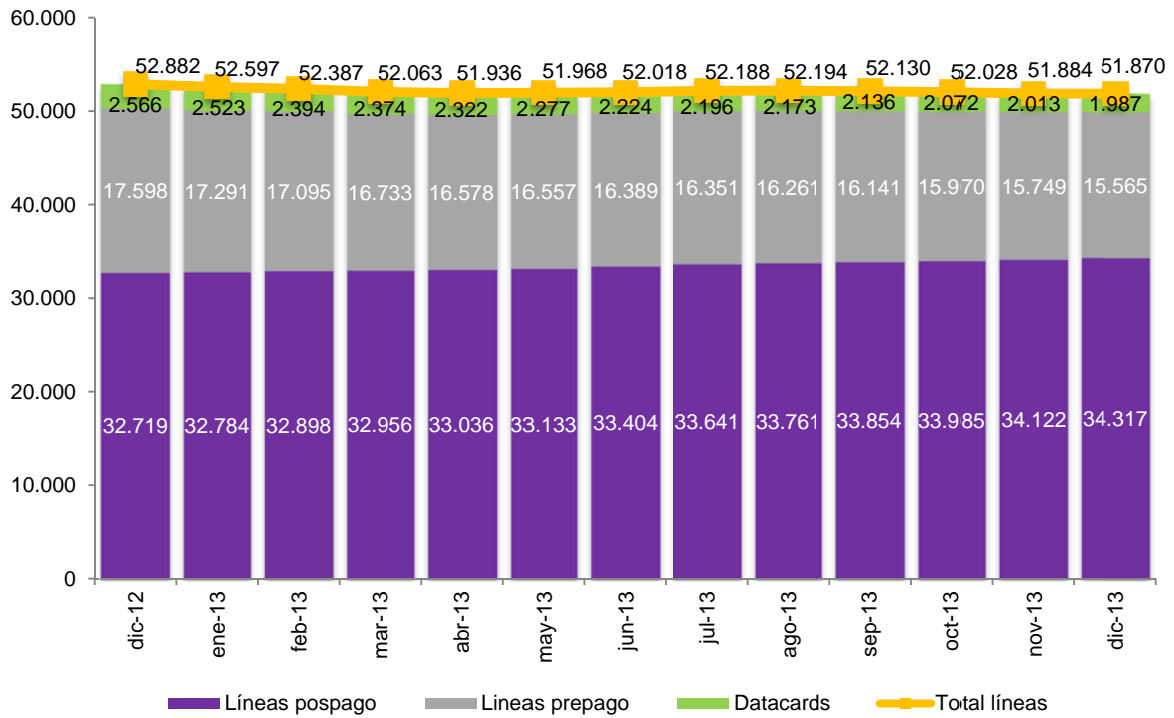
	Diciembre 2013	Tasa de variación Dic. 2013 - Dic. 2012
Líneas Prepago	15.565.213	-11,5%
Líneas Postpago	34.317.422	4,9%
Datacards	1.987.338	-22,6%
Parque líneas móviles	51.869.973	-1,9%
Líneas asociadas a máquinas (M2M)	3.113.374	11,3%
Parque Total	54.983.347	-1,2%

#### 11. PENETRACIÓN

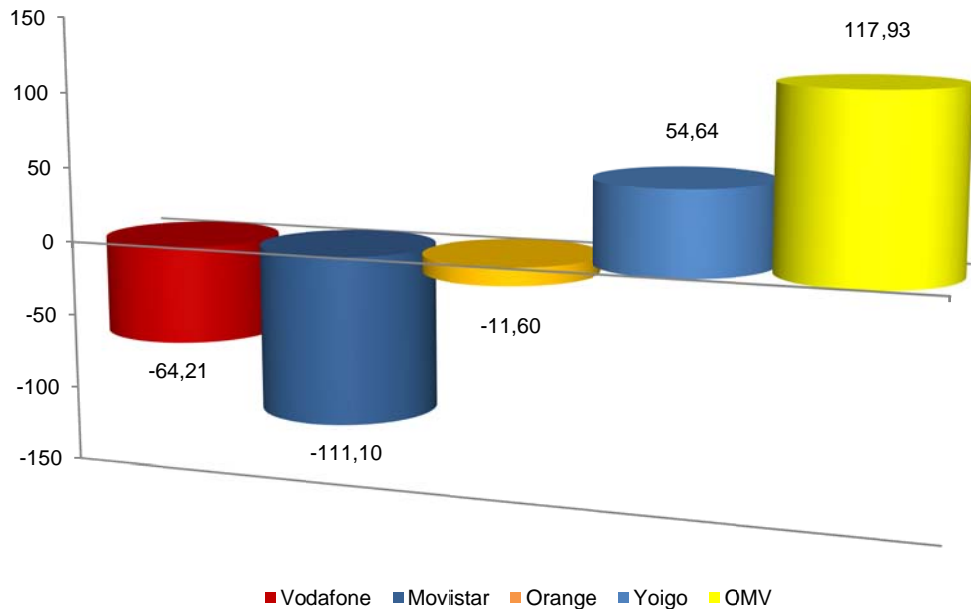
	Diciembre 2012	Diciembre 2013
Líneas móviles y datacards	113,0	111,1
Líneas móviles, datacards y M2M	118,9	117,7

#### 12. EVOLUCIÓN DEL PARQUE DE LÍNEAS MÓVILES (en miles)

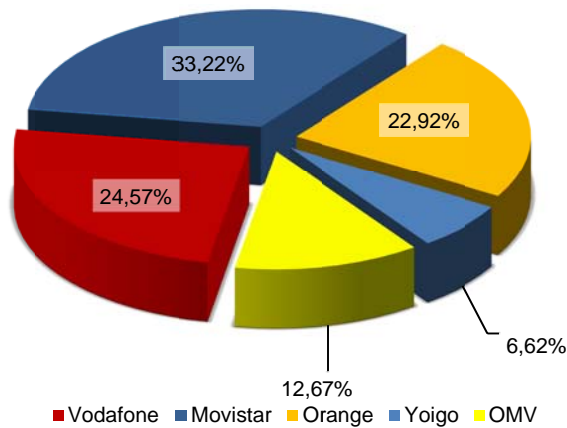
<sup>6</sup> El concepto líneas móviles integra las líneas asociadas a comunicaciones personales, es decir, líneas vinculadas a un terminal móvil y/o datacard. Se excluyen las líneas asociadas a servicios de telemetría y/o telecontrol (M2M). En consecuencia, los gráficos 12, 13 y 14 no tienen en cuenta las líneas asociadas a servicios de telemetría y/o telecontrol (M2M).



**13. GANANCIA NETA MENSUAL DE LÍNEAS (en miles)**



## 14. CUOTA DE MERCADO DE LÍNEAS MÓVILES



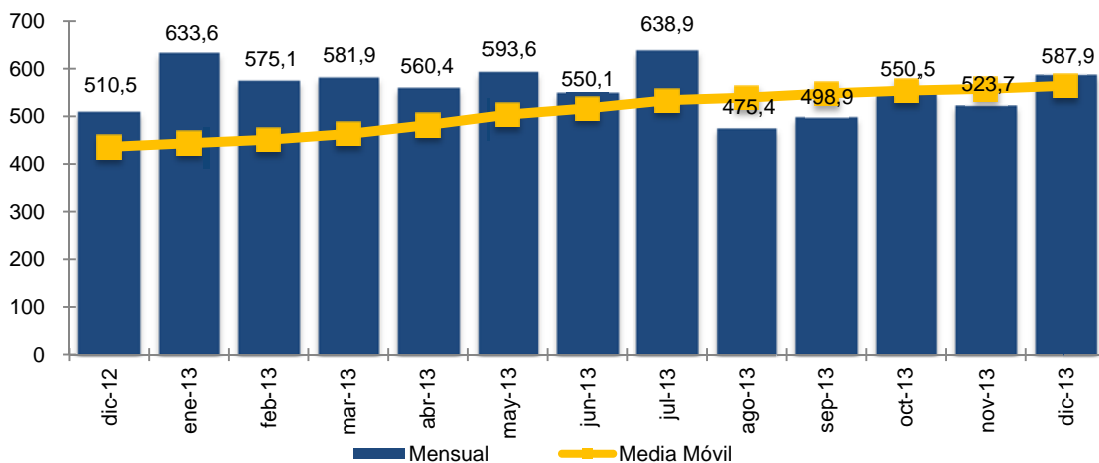
### B) PORTABILIDAD<sup>7</sup>

En el mes de diciembre se han portado 587.857 números móviles, lo que supone un aumento del 15,2 por 100 frente al volumen de diciembre de 2012.

## 15. PORTABILIDAD

	Diciembre 2013	Tasa de variación Dic. 2013 - Dic. 2012
Mensual	587.857	15,2%

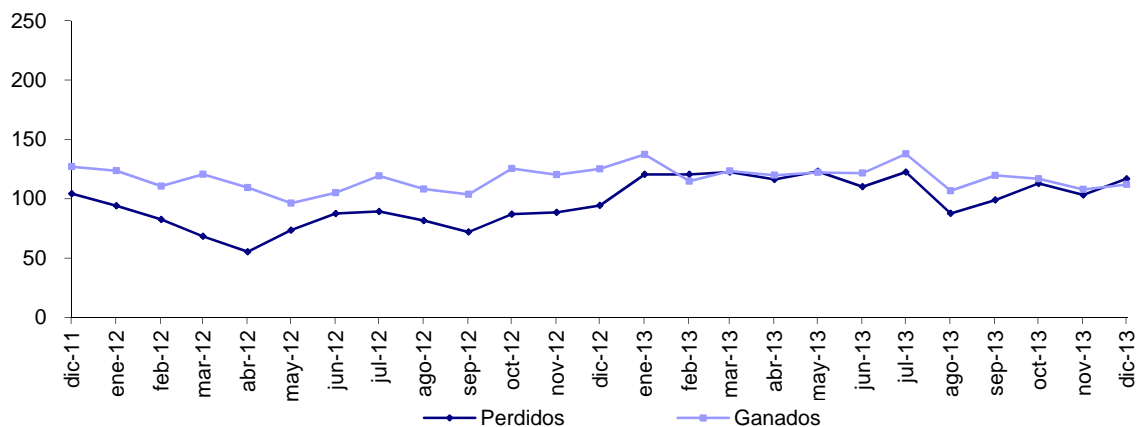
## 16. EVOLUCIÓN MENSUAL DE LA PORTABILIDAD Y MEDIA MÓVIL (en miles)



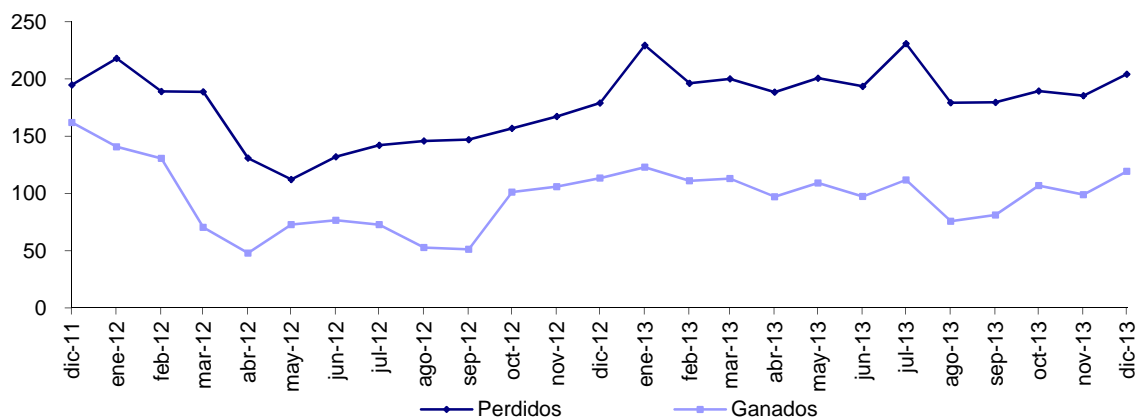
## 17. EVOLUCIÓN DE ORANGE (en miles)

<sup>7</sup> Posibilidad que tiene el usuario de telefonía de mantener su número cuando cambia de operador de telefonía móvil.

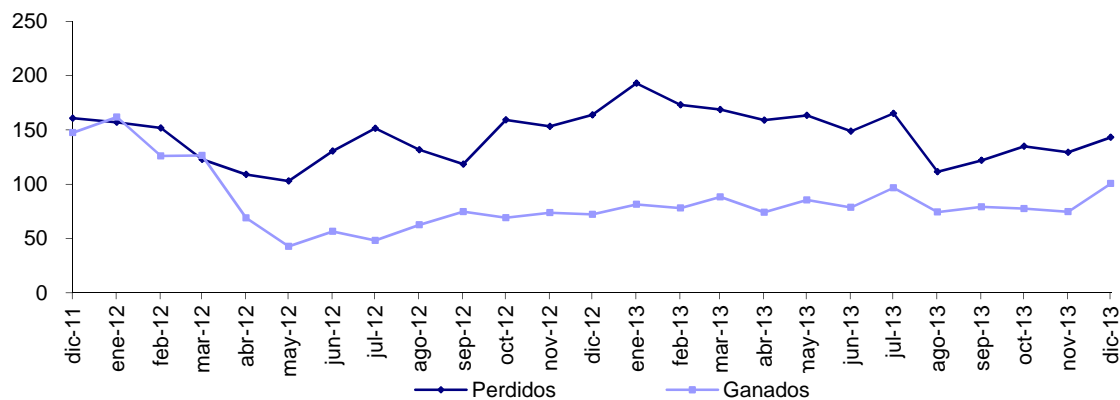




**18. EVOLUCIÓN DE MOVISTAR (en miles)**



**19. EVOLUCIÓN DE VODAFONE (en miles)**



**20. LÍNEAS PORTADAS**

Exportados (perdidos)      Importados (ganados)

Movistar	204.210	119.303
Vodafone	143.165	100.566
Orange	116.859	112.051
Yoigo	54.819	82.579
OMV <sup>8</sup>	68.804	173.358

## 4. BANDA ANCHA

### A) BANDA ANCHA MINORISTA<sup>9</sup>

En el mes de diciembre el número de líneas de banda ancha aumentó en 41.674. El mes se cierra con un total de 12.223.505 líneas, lo que supone un aumento interanual del 5,7 por 100 y una proporción de 26,2 líneas por cada 100 habitantes.

### 21. LÍNEAS ACUMULADAS

	Diciembre 2013	Tasa de variación Dic. 2013 – Dic.2012
Parque total	12.223.505	5,7%
DSL <sup>10</sup>	9.589.175	4,4%
Telefónica	5.124.392	-2,7%
Otros	4.464.783	14,0%
HFC	2.025.735	-1,1%
FTTH	608.595	83,0%
Telefónica	597.889	84,9%
Otros	10.706	16,3%

<sup>8</sup> OMV, esto es, Operadores Móviles Virtuales, se trata de operadores que no disponen de licencia para uso del espectro radioeléctrico pero que tienen contratos suscritos con algún operador de red y pueden ofrecer el servicio final utilizando la red de alguno de éstos.

<sup>9</sup> No se incluyen las tecnologías de acceso fijo inalámbrico.

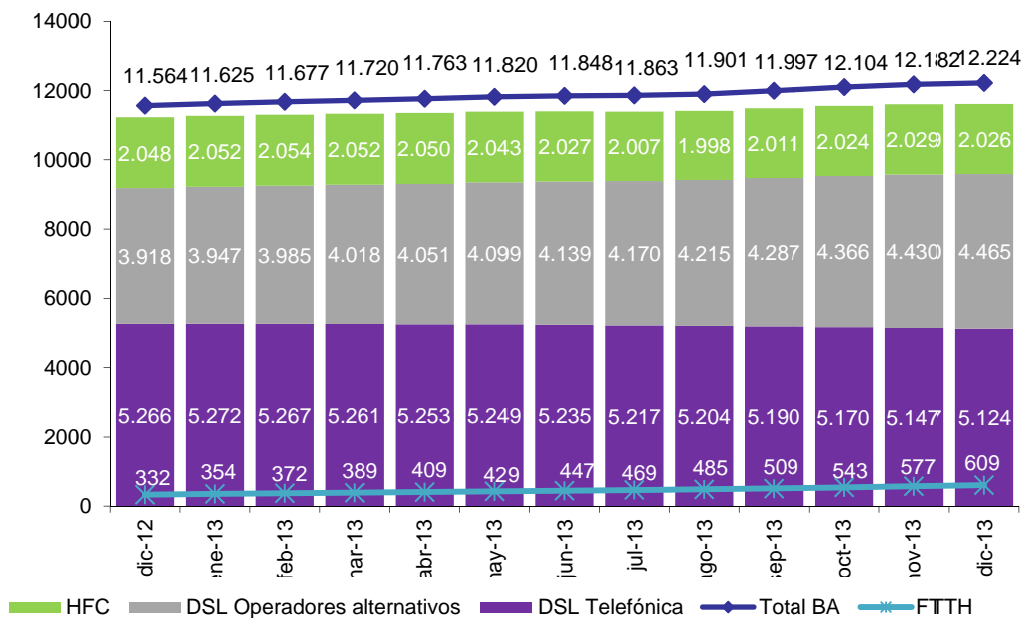
<sup>10</sup> Se asume que todos los bucles totalmente desagregados se emplean para prestar servicio de DSL. En el desglose por tecnología, no se dispone de datos de velocidad contratada.

Durante el mes de diciembre, las líneas DSL crecieron en 13.002 líneas mientras que las de HFC descendieron en 2.851 líneas. A su vez, las líneas FTTH registraron un aumento de 31.523 líneas y se situaron con un total de 608.595 líneas.

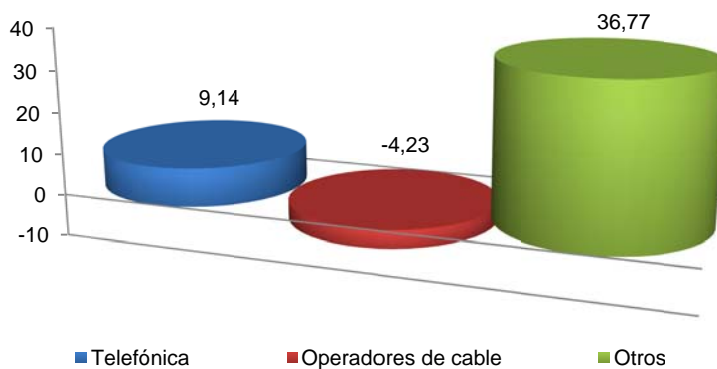
## 22. PENETRACIÓN

	Diciembre 2012	Diciembre 2013
Líneas / 100 habitantes	24,7	26,2

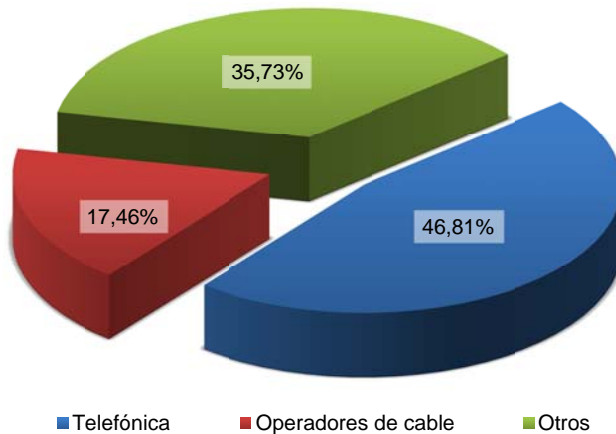
## 23. EVOLUCIÓN DE LA BANDA ANCHA (en miles)



## 24. GANANCIA NETA MENSUAL DE LÍNEAS DE BANDA ANCHA (en miles)



## 25. CUOTA DE MERCADO DE LÍNEAS DE BANDA ANCHA



### B) BANDA ANCHA MAYORISTA

#### ACCESO INDIRECTO<sup>11</sup> Y BUCLE DE ABONADO<sup>12</sup>

Durante el mes de diciembre el acceso indirecto aumentó en 1.146 líneas, situándose a final de mes en 678.050 accesos frente a los 3.786.733 bucles desagregados. Del total de accesos indirectos, un total de 248.177 corresponden a accesos desnudos (indirecto sin STB).

#### 26. ACCESOS INDIRECTOS

	GIGADS <sup>13</sup>	ADSL IP <sup>14</sup>	TOTAL
Variación mensual	-489	1.635	1.146
Acumulado total	103.735	574.315	678.050
Tasa de variación del acumulado total (Dic. 2013- Dic. 2012)			3,4%

Los bucles desagregados presentaron un incremento de 34.134, representando el 31 por 100 de las líneas finales de banda ancha. Por modalidades, los bucles

<sup>11</sup> Servicio que permite a un usuario cursar llamadas a través de un operador distinto al que le provee el acceso físico.

<sup>12</sup> Servicio que posibilita la concentración del tráfico procedente de un número variable de usuarios sobre una única interfaz de operador, compartiendo el acceso de cada uno de dichos usuarios con el servicio telefónico.

<sup>13</sup> Acceso indirecto comercializado por Telefónica en la que el operador alternativo se conecta con éste a nivel regional.

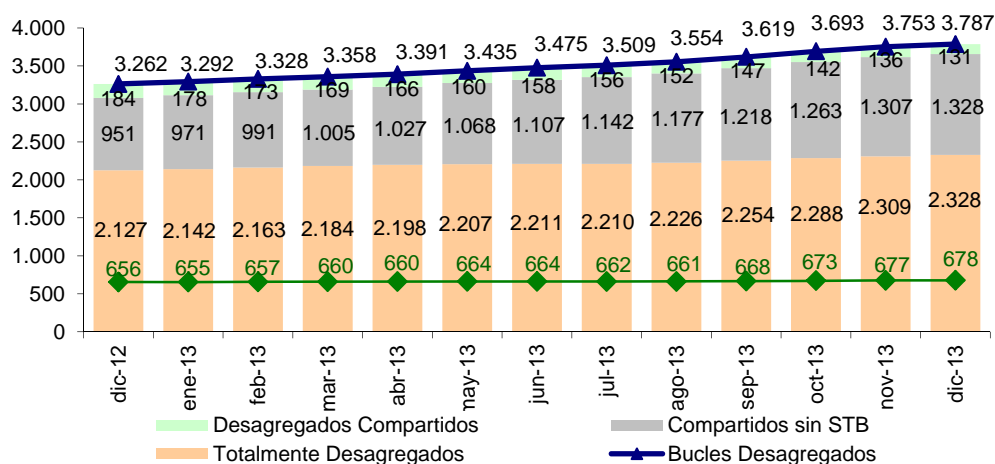
<sup>14</sup> Acceso indirecto comercializado por Telefónica en la que el operador alternativo se conecta con éste a nivel nacional.

totalmente desagregados aumentaron en 18.878, alcanzando un acumulado total de 2.328.089. Por su parte, los bucles compartidos disminuyeron en 5.473, mientras que los bucles compartidos sin STB aumentaron en 20.729 obteniendo un acumulado total de 130.555 y 1.328.089 bucles, respectivamente.

## 27. BUCLES DESAGREGADOS

	Totalmente desagregados <sup>15</sup>	Compartidos sin STB <sup>16</sup>	Desagregados compartidos	Total bucles
Variación mensual	18.878	20.729	-5.473	34.134
Acumulado total	2.328.089	1.328.089	130.555	3.786.733
Tasa de variación del acumulado total (Dic. 2013 – Dic. 2012)				16,1%

## 28. EVOLUCIÓN DE LAS MODALIDADES DE ACCESO<sup>17</sup> (en miles)



<sup>15</sup> Servicio por el cual un operador cede el uso del par de cobre de un abonado suyo a un tercer operador en todo el rango de frecuencias del par.

<sup>16</sup> Servicio por el cual un operador cede el uso de la banda de frecuencias no vocales del par de cobre de un abonado suyo a un tercer operador, que puede prestar voz y banda ancha sobre este rango de frecuencias.

<sup>17</sup> Existen tres tipos de modalidades de contratación del bucle: el acceso totalmente desagregado, en el que el operador alternativo dispone del uso de todo el rango de frecuencias del par de cobre, el acceso compartido sin servicio de telefonía básica, en el que el operador alternativo dispone de las frecuencias altas del par de cobre para ofrecer sus servicios de banda ancha y voz, y el acceso desagregado compartido, en el que Telefónica utiliza las frecuencias bajas para ofrecer el servicio de telefonía fija y el operador alternativo utiliza las frecuencias altas para ofrecer servicios de banda ancha.



